

Podstawowe wymogi formalne pracy magisterskiej

Praca magisterska to kluczowy element studiów wyższych, stanowiący podsumowanie nabytej wiedzy i umiejętności naukowych studenta

dr inż. Marta Chodyka



Definicja pracy magisterskiej

Praca magisterska to zwieńczenie kilkuletniego okresu nauki na studiach wyższych. Jest ona formalnym potwierdzeniem nabytej wiedzy oraz umiejętności naukowych studenta. Pisząc pracę magisterską, student staje przed zadaniem stworzenia oryginalnego tekstu, który wykaże jego kompetencje badawcze i techniczne.

Praca magisterska to nie tylko kolejny etap w edukacji, ale również ważny dowód samodzielności intelektualnej i umiejętności rozwiązywania złożonych problemów badawczych. Stanowi ona kluczowy element w procesie uzyskania tytułu magistra.

1

Etap 1: Wybór tematu

Student wybiera interesujący go obszar badawczy i formułuje temat pracy.

2

Etap 2: Badania i analiza

Przeprowadzenie badań, analiza literatury i zebranie danych.

3

Etap 3: Pisanie pracy

Opracowanie zebranych materiałów i napisanie pracy magisterskiej.

4

Etap 4: Obrona

Prezentacja i obrona pracy przed komisją egzaminacyjną.



Stopnie naukowe i zawodowe

W polskim systemie szkolnictwa wyższego istnieje hierarchia stopni naukowych i zawodowych, które odzwierciedlają poziom wykształcenia i osiągnięć naukowych. Praca magisterska jest kluczowym elementem w procesie uzyskania tytułu magistra, który jest jednym z wyższych stopni w tej hierarchii.

Stopień	Skrót
Licencjat	lic.
Magister inżynier	mgr inż.
Magister	mgr
Doktor	dr
Doktor habilitowany	dr hab.
Profesor	prof.



Funkcje pracy magisterskiej

Praca magisterska pełni trzy główne funkcje: techniczno-naukową, samodzielnościową oraz praktyczną. Każda z tych funkcji ma istotne znaczenie w procesie kształcenia i rozwoju naukowego studenta.

1 Funkcja techniczno-naukowa

Praca magisterska dowodzi, że student nabył umiejętności techniczne niezbędne do pisania prac naukowych zgodnie z akademickimi standardami. Obejmuje to poprawność struktury pracy, prawidłowe wykonywanie przypisów i bibliografii, a także dobór odpowiedniego języka naukowego.

2 Funkcja samodzielnościowa

Poprzez napisanie pracy magisterskiej student udowadnia swoją samodzielność intelektualną i umiejętność prowadzenia badań naukowych. Jest to kluczowy element w procesie kształcenia przyszłych naukowców i specjalistów.

3 Funkcja praktyczna

Praca magisterska powinna mieć wartość praktyczną - jej wyniki powinny być możliwe do zastosowania w dalszych badaniach naukowych lub praktyce zawodowej. To pokazuje, że student potrafi łączyć teorię z praktyką.

Umiejętności techniczne w pracy magisterskiej

Jednym z kluczowych aspektów pracy magisterskiej jest wykazanie przez studenta, że nabył on odpowiednie umiejętności techniczne. Obejmuje to zdolność pisania prac naukowych zgodnie z akademickimi standardami, co jest niezbędne do skutecznego komunikowania wyników badań.

Do najważniejszych umiejętności technicznych należą: poprawne strukturyzowanie pracy, prawidłowe wykonywanie przypisów i bibliografii, a także dobór odpowiedniego języka naukowego. Student musi wykazać się znajomością zasad formatowania tekstu naukowego, umiejętnością tworzenia spójnej i logicznej argumentacji oraz zdolnością do precyzyjnego wyrażania myśli.

1

Strukturyzacja pracy

Umiejętność logicznego podziału treści na rozdziały i podrozdziały.

2

Przypisy i bibliografia

Prawidłowe cytowanie źródeł i tworzenie listy bibliograficznej.

3

Język naukowy

Stosowanie odpowiedniej terminologii i stylu wypowiedzi.

4

Formatowanie

Zgodność z wymogami edytorskimi uczelni.



Korzystanie ze źródeł wiedzy naukowej

Umiejętność sprawnego korzystania z dostępnych źródeł wiedzy naukowej jest kluczowa w procesie pisania pracy magisterskiej. Student musi wykazać się zdolnością do wyszukiwania i selekcji odpowiedniej literatury, korzystania z baz danych i źródeł naukowych oraz ich właściwego wykorzystania w pracy.

Proces ten obejmuje nie tylko znajdowanie odpowiednich materiałów, ale także ich krytyczną analizę i syntezę. Student powinien umieć ocenić wiarygodność i aktualność źródeł, a także umiejętnie włączyć je do swojej pracy, tworząc spójną i dobrze udokumentowaną argumentację.

Wyszukiwanie literatury

Umiejętność korzystania z katalogów bibliotecznych, baz danych naukowych i repozytoriów online.

Selekcja źródeł

Zdolność do oceny wiarygodności i przydatności znalezionych materiałów.

Analiza i synteza

Umiejętność krytycznego czytania i łączenia informacji z różnych źródeł.



Samodzielność w pracy magisterskiej

Samodzielność jest jednym z fundamentalnych wymogów pracy magisterskiej. Oznacza to, że student musi napisać pracę samodzielnie, bez nieuprawnionych zapożyczeń czy pomocy osób trzecich. Samodzielność pracy jest potwierdzana przez studenta poprzez złożenie podpisanego oświadczenia, które zazwyczaj umieszcza się na końcu pracy.

Samodzielność w kontekście pracy magisterskiej obejmuje nie tylko sam proces pisania, ale również planowanie badań, zbieranie i analizę danych oraz formułowanie wniosków. Student powinien wykazać się inicjatywą i kreatywnością w podejściu do tematu, jednocześnie korzystając z wiedzy i doświadczenia promotora jako przewodnika w procesie badawczym.

Planowanie badań

Student samodzielnie opracowuje plan badań i metodologię.

Zbieranie danych

Samodzielne przeprowadzenie badań i gromadzenie materiałów.

Analiza i wnioski

Niezależna analiza wyników i formułowanie wniosków.

Oświadczenie

Formalne potwierdzenie samodzielności pracy.

Oryginalność pracy magisterskiej

Oryginalność jest jednym z najważniejszych wymogów formalnych pracy magisterskiej. Oznacza to, że praca nie może być plagiatem - nie można kopiować cudzych materiałów bez właściwego cytowania. Istotne jest wprowadzenie nowych treści, które wnoszą coś nowego do badanego obszaru.

Oryginalność pracy może przejawiać się na różne sposoby: może to być nowe podejście do znanego problemu, zastosowanie istniejącej teorii w nowym kontekście, lub przeprowadzenie badań empirycznych w obszarze, który nie był wcześniej dokładnie zbadany. Ważne jest, aby student potrafił jasno wskazać, na czym polega oryginalny wkład jego pracy w daną dziedzinę nauki.



Nowe idee

Wprowadzanie innowacyjnych koncepcji lub podejść.



Nowe badania

Przeprowadzanie oryginalnych badań empirycznych.



Nowe połączenia

Łączenie istniejących teorii w nowy sposób.



Nowe analizy

Analizowanie znanych danych z nowej perspektywy.



Przydatność praktyczna pracy magisterskiej

Praca magisterska powinna mieć wartość praktyczną - jej wyniki powinny być możliwe do zastosowania w dalszych badaniach naukowych lub praktyce zawodowej. To pokazuje, że student potrafi łączyć teorię z praktyką i że jego praca ma rzeczywiste znaczenie poza środowiskiem akademickim.

Przydatność praktyczna może przejawiać się na różne sposoby, w zależności od dziedziny nauki i tematu pracy. Może to być opracowanie nowego narzędzia badawczego, propozycja rozwiązania konkretnego problemu w danej branży, lub analiza, która może być wykorzystana przez praktyków w danej dziedzinie.

1

Identyfikacja problemu

Rozpoznanie praktycznego problemu wymagającego rozwiązania.

2

Badania i analiza

Przeprowadzenie badań i analizy problemu.

3

Opracowanie rozwiązania

Stworzenie praktycznego rozwiązania opartego na wynikach badań.

4

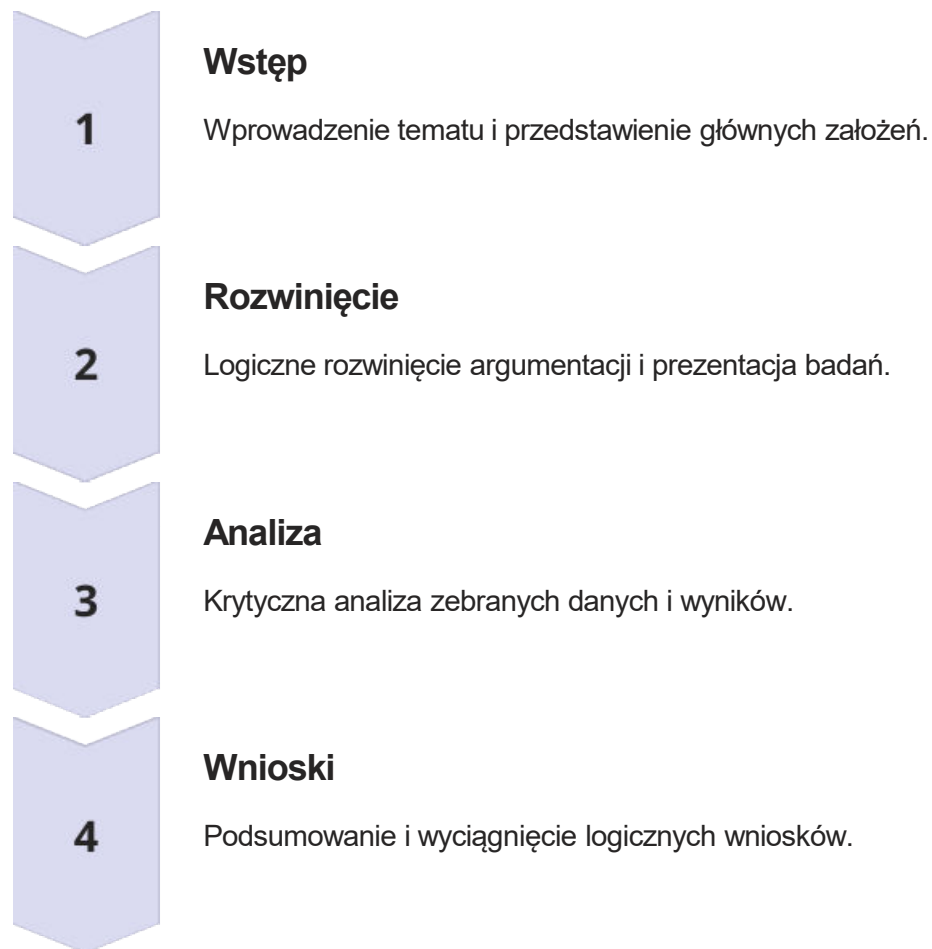
Wdrożenie i ewaluacja

Propozycja wdrożenia rozwiązania i oceny jego skuteczności.

Logika i spójność tekstu w pracy magisterskiej

Logika i spójność tekstu są kluczowymi elementami dobrej pracy magisterskiej. Każda część pracy powinna wynikać z poprzedniej, tworząc płynną i konsekwentną argumentację. Ważne jest, aby praca była spójna zarówno na poziomie całości, jak i w obrębie poszczególnych rozdziałów i akapitów.

Logiczna struktura pracy ułatwia czytelnikowi śledzenie toku rozumowania autora i zrozumienie prezentowanych argumentów. Spójność tekstu oznacza, że wszystkie elementy pracy są ze sobą powiązane i tworzą harmonijną całość, bez niepotrzebnych dygresji czy nieuzasadnionych skoków myślowych.



Rzeczowy i merytoryczny charakter pracy magisterskiej

Praca magisterska powinna mieć rzeczowy i merytoryczny charakter, co oznacza, że musi być zgodna z zasadami naukowymi i opierać się na sprawdzonych, wiarygodnych źródłach. Autor pracy powinien unikać subiektywnych opinii i emocjonalnych sądów, skupiając się na prezentacji faktów i obiektywnej analizie.

Merytoryczny charakter pracy przejawia się w dokładnym omówieniu tematu, precyzyjnym definiowaniu pojęć i terminów, oraz w rzetelnym przedstawieniu stanu badań w danej dziedzinie. Ważne jest, aby praca zawierała krytyczną analizę źródeł i prezentowała różne perspektywy na badany problem.

Precyzja terminologiczna

Dokładne definiowanie używanych pojęć i terminów.

Obiektywizm

Prezentacja faktów bez osobistych opinii i emocji.

Krytyczna analiza

Rzetelna ocena źródeł i prezentowanych teorii.

Aktualność

Uwzględnienie najnowszych badań i publikacji w danej dziedzinie.



Metodologiczna precyzja w pracy magisterskiej

Metodologiczna precyzja jest kluczowym aspektem pracy magisterskiej. Oznacza to, że w pracy należy zastosować odpowiednią metodologię badawczą, która powinna być ściśle związana z celem badań. Wybór metody badawczej powinien być uzasadniony i dostosowany do specyfiki badanego problemu.

Precyzja metodologiczna obejmuje dokładny opis zastosowanych metod i narzędzi badawczych, procedur zbierania danych oraz sposobów ich analizy. Ważne jest, aby student wykazał się znajomością różnych metod badawczych i potrafił uzasadnić, dlaczego wybrał konkretną metodę do swojej pracy.

1

Wybór metody

Uzasadniony wybór odpowiedniej metody badawczej.

2

Opis procedur

Szczegółowy opis procedur zbierania danych.

3

Narzędzia badawcze

Prezentacja i uzasadnienie wyboru narzędzi badawczych.

4

Analiza danych

Opis metod analizy zebranych danych.





Konstrukcja tytułu pracy magisterskiej

Tytuł pracy magisterskiej jest jej wizytówką i powinien spełniać kilka kluczowych kryteriów. Przede wszystkim, musi być krótki i precyzyjny, unikając zbędnych ozdobników. Jego treść powinna jasno wskazywać na temat pracy, będąc jednocześnie informacyjnie nośna i zgodna z merytoryczną zawartością pracy.

Dobry tytuł powinien być również poznawczo intrygujący, wzbudzając zainteresowanie czytelnika, ale nie może być zbyt ogólny lub banalny. Ważne jest także, aby był poprawny językowo, unikając niejasnych wyrażen i zgodny z zasadami językowymi.

1 Zwięzłość

Tytuł powinien być krótki i treściwy, bez zbędnych słów.

2 Precyzja

Jasne wskazanie na temat i zakres pracy.

3 Atrakcyjność

Wzbudzenie zainteresowania czytelnika, bez popadania w banalność.

4 Poprawność językowa

Zgodność z zasadami gramatyki i stylistyki.

Zasady Konstruowania Wstępu - Wprowadzenie

Wstęp pracy magisterskiej to niezwykle ważny element, który wprowadza czytelnika w problematykę badań. Nie może być traktowany jako formalność – jego zadaniem jest wskazanie kontekstu badań i przedstawienie głównego problemu badawczego. Dobrze skonstruowany wstęp powinien zachęcić czytelnika do dalszej lektury i jasno określić, czego może się spodziewać w dalszej części pracy.

Kontekst Badań

Wstęp powinien przedstawiać szerszy kontekst, w którym osadzone są badania.

Problem Badawczy

Należy jasno sformułować główny problem badawczy pracy.

Struktura Pracy

Wstęp powinien zawierać krótki opis struktury całej pracy.

Motywacja

Warto wyjaśnić, dlaczego podjęto się badania danego tematu.



Zasady Konstruowania Wstępu - Prezentacja Dotychczasowych Badań

Ważnym elementem wstępu pracy magisterskiej jest prezentacja dotychczasowych badań w danej dziedzinie. W tej części należy omówić wyniki badań innych autorów i wskazać na luki badawcze, które uzasadniają podjęcie własnych badań. Taka prezentacja pozwala umiejscowić własną pracę w szerszym kontekście naukowym i pokazać jej oryginalność.

1

Przegląd Literatury

Krótki przegląd najważniejszych publikacji w danej dziedzinie.

2

Kluczowe Teorie

Omówienie głównych teorii i koncepcji związanych z tematem pracy.

3

Luki Badawcze

Identyfikacja obszarów, które nie zostały dostatecznie zbadane.

4

Uzasadnienie Badań

Wyjaśnienie, jak własne badania wypełniają zidentyfikowane luki.



Zasady Konstruowania Wstępu - Prezentacja Własnego Zagadnienia Badawczego

Kluczowym elementem wstępu jest precyzyjne opisanie problemu, który zamierzamy badać, oraz wskazanie na jego znaczenie w szerszym kontekście naukowym. Ta część wstępu powinna jasno określić cele badawcze, hipotezy (jeśli są stosowane) oraz metody, które zostaną wykorzystane do rozwiązania problemu badawczego.

Problem Badawczy

Jasne i precyzyjne sformułowanie głównego problemu badawczego pracy.

Cele Badawcze

Określenie konkretnych celów, które praca ma osiągnąć.

Hipotezy

Jeśli są stosowane, przedstawienie hipotez badawczych.



Zasady Konstruowania Wstępu - Logika i Spójność

Wstęp powinien być nie tylko informacyjny, ale także spójny z dalszymi rozdziałami pracy. Każdy z rozdziałów powinien rozwijać problem zasygnalizowany we wstępie. Logika i spójność wstępu są kluczowe dla zrozumienia całości pracy i pokazują umiejętność autora do systematycznego i konsekwentnego prowadzenia wywodu naukowego.

1

Struktura Logiczna

Wstęp powinien mieć jasną i logiczną strukturę, prowadzącą od ogółu do szczegółu.

2

Powiązanie z Rozdziałami

Każdy element wstępu powinien znajdować rozwinięcie w dalszych częściach pracy.

3

Spójność Tematyczna

Wszystkie elementy wstępu powinny być tematycznie powiązane z głównym problemem badawczym.

4

Płynne Przejścia

Należy zadbać o płynne przejścia między poszczególnymi częściami wstępu.

Logika i struktura rozdziałów pracy magisterskiej



Każdy rozdział pracy magisterskiej powinien być logicznie związany z tematem i problemem badawczym, zasygnalizowanym we wstępie. Kluczowe jest zapewnienie zgodności rozdziałów z tytułem pracy oraz ich wyczerpujące omówienie tematu. Plan pracy powinien obejmować wszystkie istotne elementy tematu, nie pomijając ważnych wątków.

Struktura pracy powinna być logiczna, a rozdziały powinny naturalnie wynikać jeden z drugiego. Ważne jest, aby kolejne rozdziały rozwijały tematy rozpoczęte w poprzednich częściach pracy, tworząc spójną i płynną narrację. Taka struktura ułatwia czytelnikowi zrozumienie toku rozumowania autora i śledzenie argumentacji.

Zakończenie pracy magisterskiej

Zakończenie pracy magisterskiej nie może być jedynie podsumowaniem wniosków. Powinno zawierać krytyczną analizę wyników badań, odnoszącą się do hipotez i celów badawczych sformułowanych we wstępie. Ważne jest, aby zakończenie prezentowało szerszą perspektywę, pokazując, jak uzyskane wyniki wpisują się w szerszy kontekst naukowy.

Istotnym elementem zakończenia jest wskazanie perspektyw dalszych badań w kontekście uzyskanych wyników. Autor powinien zaproponować kierunki przyszłych badań, które mogłyby rozwinąć lub uzupełnić przeprowadzone analizy. Zakończenie powinno być ściśle powiązane z wstępem, tworząc spójną ramę dla całej pracy.

Analiza wyników

Krytyczna ocena uzyskanych rezultatów badań.

Weryfikacja hipotez

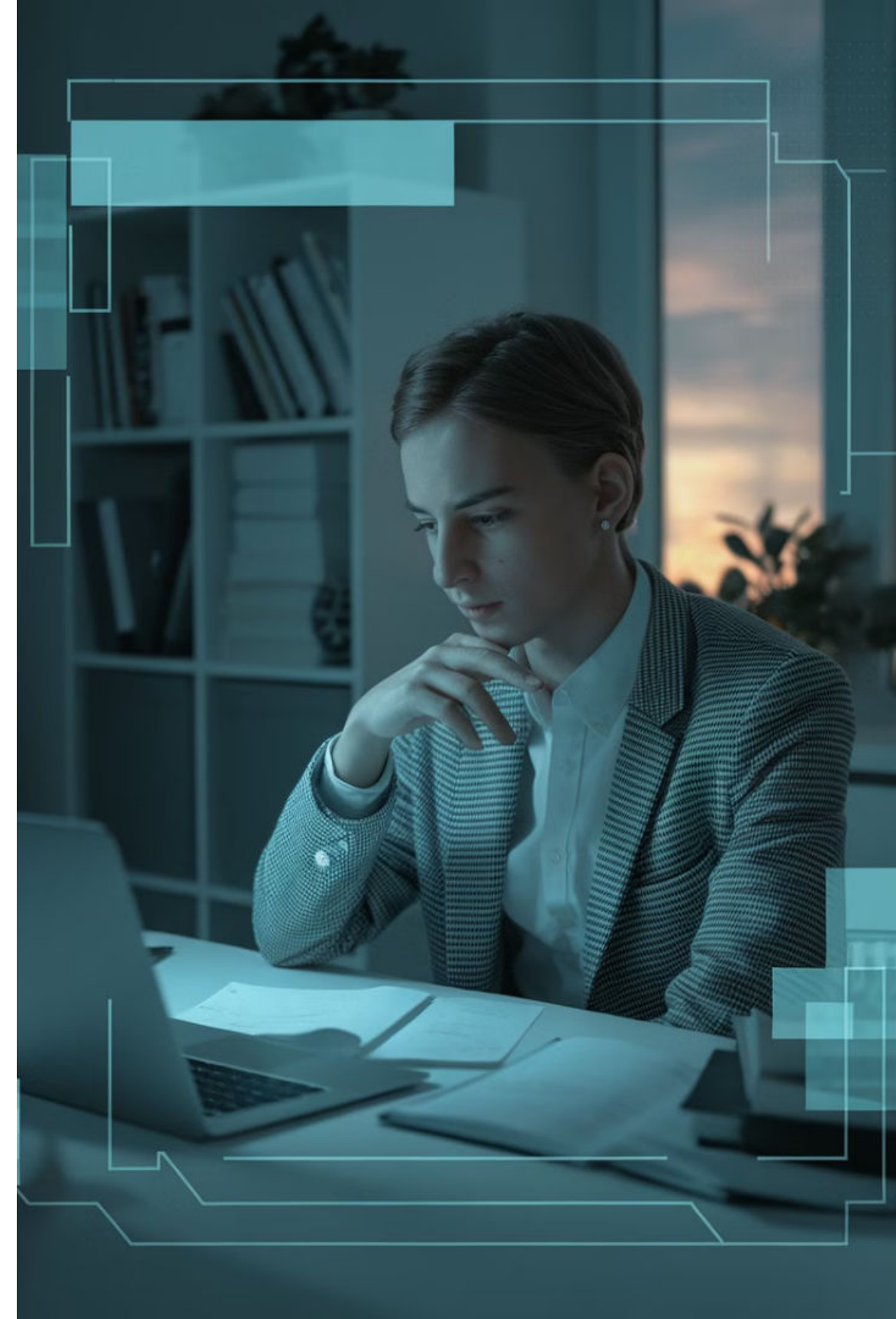
Odniesienie do hipotez sformułowanych we wstępie.

Perspektywy badawcze

Wskazanie możliwych kierunków dalszych badań.

Spójność z wstępem

Nawiązanie do problemów zasygnalizowanych we wstępie.





Znaczenie bibliografii w pracy magisterskiej

Bibliografia w pracy magisterskiej pełni kluczową rolę, stanowiąc nie tylko spis wykorzystanych źródeł, ale także odzwierciedlenie rzetelności i zakresu przeprowadzonych badań. Prawidłowo sporządzona bibliografia świadczy o umiejętności studenta w zakresie wyszukiwania, selekcji i wykorzystania odpowiednich źródeł naukowych.

Ważne jest, aby bibliografia była kompletna, aktualna i zgodna z przyjętym stylem cytowania. Powinna zawierać różnorodne źródła, w tym książki, artykuły naukowe, raporty badawcze czy źródła internetowe, o ile są one wiarygodne i istotne dla tematu pracy. Prawidłowe sporządzenie bibliografii ułatwia czytelnikom weryfikację informacji i dalsze zgłębianie tematu.



Książki

Monografie i podręczniki akademickie.



Artykuły

Publikacje w czasopismach naukowych.



Źródła online

Wiarygodne zasoby internetowe.



Raporty

Raporty badawcze i analizy statystyczne.